

DE RAMEN VAN DE OUDE SALVIUSKERK ¹

P.B.N. VAN LUYN

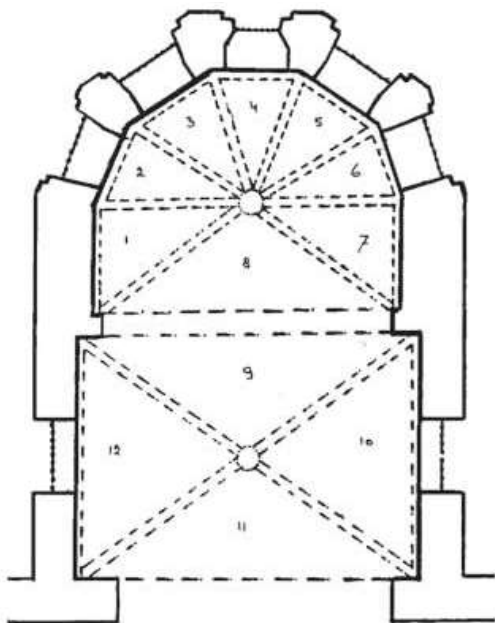
Van het oude Salviuskerkje te Limbricht is het koor uit ca. 1300 het rijkst uitgevoerde gedeelte, zowel wat zijn interieur als zijn exterieur betreft. Het schip uit de 11de eeuw en de latere toevoegingen, de toren (\pm 1450) en de zijbeuk (\pm 1500), zijn veel soberder uitgevoerd. Uit vele details is af te leiden dat de broer van de toenmalige kasteelheer, Frederik, niet alleen pastoor (*investitus*) van Limbricht, maar tevens deken van het belangrijke Severinuskapittel van Keulen, dat de oudste christelijke kerk van de stad beheerde, zich persoonlijk met de bouw heeft beziggehouden.

DE BESTAANDE SITUATIE

Het koor is niet langer uitgevoerd in Maaskeien, zoals het schip, maar in regelmatig gekapte mergelblokken. Het is in diezelfde steen overwelfd met een licht spitsbogig ribgewelf. De raamomlijsting is aan de binnenzijde ook iets spits, aan de buitenzijde rond. Aan de buitenzijde loopt onder de dakgoot een versiering bestaande uit een bolle en een holle rand, gedragen door een fries van boogjes, die weer steunen op kraagsteentjes in de vorm van pareltjes.

Aan de rijke uitvoering van het koor dragen in belangrijke mate bij de overvloedige lichttoetreding door de vijf grote ramen van de absis alsmede hun versiering. De laatste bestaat uit een ondiepe nis om elk van de ramen, die bij de onderrand begint en boven de ramen een klaverblad of driepas vormt waarvan de naar binnen gekeerde punten verfraaid zijn met Franse lelies. Het middelste raam, dat recht achter het altaar ligt, in de as van de kerk, heeft als extra versiering aan elke kant een slank zuiltje met een klein kapiteeltje. Het zuiltje loopt boven het raam door als een boog die beide kapiteeltjes met elkaar verbindt. Nu zijn sierlijsten om

ramen, soms zelfs om blinde ramen, in het late Romaans niet ongewoon ². Ook komt het meer voor dat het centrale raam, in de as van de kerk en direct achter het altaar, een bijzondere behandeling krijgt.



In 1787-88 werd de ruimte achter het altaar door pastoor Jessen ingericht als sacristie. Daartoe werd een altaarombouw gemaakt en werd het middelste venster (4) dichtgezet met mergelblokken. Toen of

wat later werden ook de vensters 3 en 5 dichtgezet met in houten ramen gevatte beschilderde linnen doeken. Om toch voldoende licht op het altaar te krijgen, liet pastoor Jessen in de rechte zijwanden van het koor de vensters 1 en 7 openbreken. Beide werden weer gedicht bij de eerste restauratie van 1953. Raam 4 was in 1918 al weer geopend door pastoor Rutten. De cementering van de schuine dagkanten moet uit diezelfde tijd dateren³.

VRAGEN

Maar de ramen roepen wel enkele vragen op.

Op de eerste plaats inzake hun *aantal en grootte*: het gaat om vijf ramen van globaal 1,80 meter hoog en 1,10 meter breed, die nauw bij elkaar aansluiten: de tussenruimte is niet breder dan de muurdammen die de ribben van het gewelf moeten opvangen.

Voor een halfronde of veelhoekige Romaanse absis zijn drie vensters vrij normaal: één in de as van de kerk en twee op enige afstand daarvan, met daartussen meestal een stuk blinde muur. Deze situatie kwam al voor in de uit \pm 800 daterende basiliek van Einhard te Steinbach. In het bisdom Luik, waaronder Limbricht viel, treffen we ze aan te Susteren (11de), te Orp-le-Grand (eind 11de), te Xhignesses (Hamoir - begin 12de), bij de Sint-Servaas te Maastricht (12de), te Ocquier (3de kwart 12de), te Sint-Truiden bij Sint-Gangulf, (12de) en bij Sint-Pieter (\pm 1200) en te Postel (1ste helft 13de). Bij de Sint-Servaas en de Sint-Pieter te Sint-Truiden zijn ook de 'blinde' nissen, net als de ramen zelf, omgeven door een sierlijst. In Nederland kunnen we nog wijzen op de Romaanse kerken van Utrecht: Sint-Pieter, Sint-Jan en Sint-Paulus. (\pm 1050)⁴. In geen van deze kerken zijn de ramen in vakken verdeeld door *menelen* (raamtraceringen).

Maar de vensters van de Salviuskerk vertonen ook nog een verschil in *constructie*. Bij de twee meest westelijke (de nummers 2 en 6 op afb. 2) is de boog uitgevoerd als een rollaag in ongeveer hetzelfde formaat mergelblokken als beide zijkanten van het raam. Deze steken evenwel iets meer naar binnen uit, als om de boog voldoende steun te bieden. De beide ramen tussen de voorgaande en het middenraam (nr. 3 en 5) hebben echter een boog die simpelweg moet zijn uitgekapt of uitgezaagd uit reeds aanwezige blokken die naar alle waarschijnlijkheid tevoren een blinde muur vormden. Ook hier steken de zijkanten iets naar binnen uit. Raam 6 heeft aan de onderzijde een duidelijke schuine dagkant, raam 2 heeft een geknikte dagkant, waarvan het buitenste deel schuin loopt.

Tenslotte valt nog op te merken dat de ramen (glasvlakken) verschillen in afmetingen vertonen (zie afb. 2) Het middelste (4) is met 69 cm duidelijk smaller dan de andere, maar als men de dagkanten en zuiltjes meetelt, is het met 102 cm nagenoeg even breed als de ramen 2, 3 en 6 (resp. 103,5, 102 en 102 cm). Raam 5 is met 112 cm wat breder. Maar het meest opvallende is dat de ramen 3 en 5 duidelijk hoger zijn: 188 en 187 cm, tegen 2 en 6 respectievelijk 174 en 177. Het centrale raam is 182 cm hoog.



Afb. 1. De absis van de buitenzijde. Goed te zien is de verzorgde uitvoering in regelmatige gekapte mergelblokken en de rijke versiering zowel aan de bovenzijde als om de ramen. Het middelste heeft de extra versiering met zuiltjes waardoor het smaller is.

Afb. 2. De absis van binnenuit gezien. Links het raam dat uitgebroken is door pastoor Jessen in 1787 en dichtgezet in 1953 (nr. 1 op de tekening). Vervolgens de ramen 2, 3 en 4.



OVERZICHT

Gewelfvak	1	2	3	4	5	6	7
Afbeelding	Gabriël	Maria	Geboorte	Driekoningen	Herders	Kindermoord	Egypte
Breedte raam	=	103,5	102	69/102	112	102	=
Hoogte raam	=	174	188	182	187	177	=

POGING TOT VERKLARING

Ter verklaring van de geschetste situatie vertrek ik van drie uitgangspunten:

- De bouw van het nieuwe koor en het aanbrengen van de gewelfschilderingen zijn gebeurd op initiatief en onder leiding van Frederik van Limborg, dus in de periode kort voor en na 1300 ⁵. Hiervoor zijn voldoende argumenten aanwezig: Frederik was pastoor van Limbricht, schonk een stuk land aan zijn kerk, had een bijzondere devotie voor Salvius, voor wie hij een altaar stichtte in zijn kerk te Keulen ⁶, en bepaalde het programma van de gewelfschilderingen ⁷; zijn broer was, als tiendheer, financieel verantwoordelijk voor bouw en verfraaiing van de kerk. Frederik is overleden in 1322.
- Het rond 1300 bestaande schip was nog dat van de 11de eeuw: bijna een meter lager dan het huidige en spaarzaam verlicht door een viertal kleine ramen aan de noordzijde en – mogen we aannemen – evenveel aan de zuidzijde. Weinig daarvan moet zijn doorgedrongen in het naar verhouding vrij diepe koor. Ook de twee ramen in de rechte koortravee, kleiner dan die in de absis, kunnen weinig extra licht op de schilderingen geven ⁸.
- Het nieuwe koor ligt op de overgang tussen romaans en gotiek: van buiten nog romaans, van binnen al gotische elementen: ribgewelven en iets spitse bogen. Ook een ruime lichttoetreding is een van de kenmerken van de gotiek.

Dit alles in aanmerking nemend, ben ik van mening dat de absis in eerste instantie drie vensters zal hebben gehad: het centrale (4) en de twee meest westelijke (2 & 6). Deze vensters hebben alle drie dezelfde gemetselde rondboog uit regelmatig gekapte mergelblokken. Ze hebben ook dezelfde breedte van 102-103 cm, als men bij het centrale raam (4) de zuiltjes meetelt. De klaverbladomlijsting kan daarbij heel goed ook meteen in de tussenliggende ‘blinde’ vakken zijn aangebracht, zoals we bijvoorbeeld zien bij de Sint-Pieterskerk te Sint-Truiden en bij de Sint-Servaas te Maastricht ⁹.

Afb. 3.

*De beide buitenste ramen
(links nr. 6, rechts nr. 2).*

*Let op de gemetselde boog
van mergelblokken.*

*De zijkanten van de ramen
springen iets naar binnen toe
om de boog goed op te vangen.*

*Raam 6 heeft onder
een schuine dagkant,
bij 2 is slechts de helft
van de dagkant afgeschuind.*



Afb. 4. Het centrale en rijkest versierde raam (nr. 4), inclusief de klaverbladomlijsting. Het heeft dezelfde gemetselde boog van mergelblokken als de ramen 2 en 6, maar heeft als extra versiering de zuiltjes en kapiteeltjes, waarbij de zuiltjes als boog doorlopen boven het raam.

Het werd in 1787 dichtgezet met mergelblokken door pastoor Jessen en pas in 1918 weer open gemaakt door pastoor Rutten. Toen zijn ook de gecementeerde schuine dagkanten aangebracht. Of die dagkanten tevoren al bestonden, weten we niet, maar het lijkt wel waarschijnlijk.

Als we de zuiltjes en dagkanten meetellen, heeft dit raam nagenoeg dezelfde breedte (102 cm) als de ramen 2 en 6.



Of de gewelfschilderingen al van meet af aan gepland waren, ofwel pas voorgenomen werden toen de bouw al gereed was, is voor ons niet meer te achterhalen. Wel is het aannemelijk dat er tussen het einde van de bouwcampagne en het begin van het schilderwerk enige tijd, misschien wel een tiental jaren of meer, verlopen is.

Zeer waarschijnlijk heeft men zich pas, toen de schilderingen gereed waren, gerealiseerd dat zij door de ongelijkmatige verlichting vanuit slechts drie ramen onvoldoende belicht werden, te meer omdat zij een gesloten geheel vormden. Ook vandaag de dag is het immers meestal geen overbodige luxe overdag de verlichting aan te doen, als men ze goed wil bekijken, laat staan becommentariëren. Daarom besloot men de twee blinde vensters 3 en 5 alsnog te openen, zodat de schilderingen nu veel meer en gelijkmatiger licht ontvangen.

Men gaf zich niet de moeite daarvoor nieuwe rondbogen te metselen, maar volstond er mee in de aanwezige mergelwanden de bogen open te kappen of (waarschijnlijker) te zagen. De blokken in de boog kregen daarmee een zeer onregelmatige vorm. Dat de ramen daarbij iets groter uitvielen dan de bestaande drie was moeilijk te vermijden en viel ook nauwelijks op.



*Afb. 5.
De tussenliggende ramen:
links nr. 5 en rechts nr. 3,
die later aangebracht moeten zijn.
De ronding van de boog
is hier niet gevormd
door een aparte rij mergelblokken,
maar is rechtstreeks in de muur
uitgekapt of uitgezaagd, zodat
de boog uit een aantal heel
onregelmatige blokken bestaat.*



Afb. 6. Detail van bovenzijde raam nr. 3.

DE RAMEN VAN DE ZIJBEUK

Rond 1500 moet de Limbrichtse kerk zijn vergroot met een zijbeuk. Deze diende om plaats te verschaffen aan het derde zijaltaar dat in 1510 wordt vermeld in de inkomstenregisters van de Luikse aartsdiakenen¹⁰. Nu bezat de Limbrichtse kerk al twee zijaltaren, gewijd aan Maria en aan de apostel Mathias, die sinds 1400 vermeld worden in de Luikse registers¹¹.

Voor een derde zijaltaar moest wegens plaatsgebrek een nieuwe zijbeuk komen, die dus rond 1500 gebouwd moet zijn. Deze datering past perfect bij het feit dat de zuidoosthoek van de zijbeuk wordt gesteund door een overhoekse steunbeer, een oplossing die toen pas in zwang kwam.

Deze zijbeuk was net als het toenmalige schip een kleine meter lager dan tegenwoordig. Ze moet tegelijk met het schip verhoogd zijn in 1651 door heer Nicolaas van Breijll en heeft toen de fraaie trapgevel gekregen, waarop heer Nicolaas deze datum en zijn initialen en wapen heeft aangebracht¹².

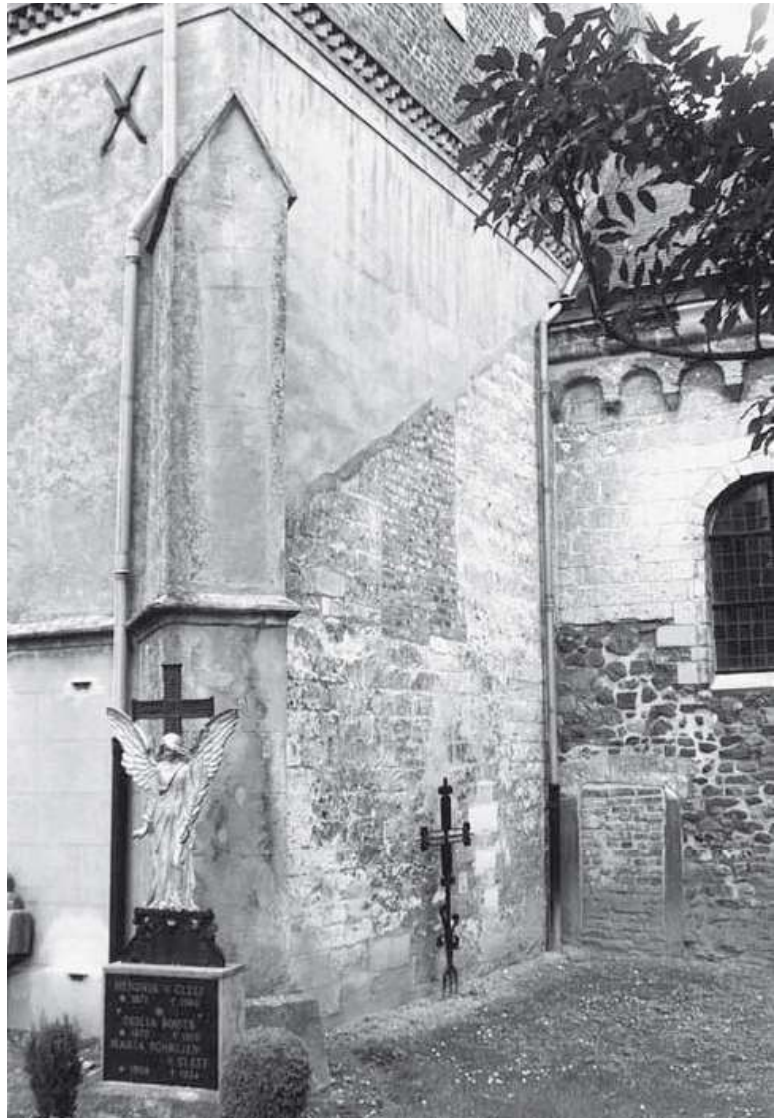
Licht kreeg deze zijbeuk door een venster in de oostelijke gevel (kopgevel), een gotisch venster waarvan enkele menelen nog zichtbaar zijn. De verhoging van 1651 is nog goed af te lezen aan het feit dat het huidige dak het galmgat van de oostelijke torenmuur schuin doorsnijdt.



Afb. 7. Dichtgezet raam in Oostwand zijbeuk.

Ook aan de zijbeuk vallen enkele bijzonderheden op.

- Het oostelijke raam is dichtgezet (hetgeen aan de buitenkant nog ten dele zichtbaar is) en vervangen door drie licht spitsbogige vensters in de zuidgevel, net boven de waterlijst. Het meest westelijke is 95 cm breed, tegen 128 cm voor het middelste en 131 voor het oostelijke. Waarom dit verschil?
- De zijbeuk wordt gestut door drie steunberen, twee tegen de zuidgevel, en een tegen de hoek van zuid- en oostgevel. Overhoekse steunberen waren goedkoper: minder steen en minder arbeid. In onze streken beginnen ze pas rond 1500 voor te komen. Hier valt op dat de steunberen niet de hele hoogte van de muur beslaan, maar niet hoger komen dan de bovenkant van de ramen.
- Het smallere westelijke raam wordt geflankeerd door twee schijnbare muurverdikkingen, die ook niet hoger reiken dan de steunberen en de ramen. Deze schijnbare verdikking komt aan de binnenkant van de muur terug.



*Afb. 8. Het dichtgezette raam van buiten.
Links de overhoekse steunbeer.
Rechts in de hoek het poortje,
dat mogelijk vanuit de zijbeuk verplaatst is.*

Poging tot verklaring

Dat de steunberen niet de gehele hoogte van de muur in beslag nemen, wordt verklaard door het feit dat de zijbeuk in 1651, net als het schip, met een kleine meter verhoogd werd. Zodoende kwam het verhoogde dak nu schuin door het oostelijke galmgat van de toren te lopen, zoals op afb. 9 te constateren is.

Men achtte het evenwel niet nodig de steunberen te verhogen. Deze bleven dus de hoogte van ± 1500 behouden.

Ook de muurverdikkingen langs het smallere westelijke raam, die ongeveer dezelfde hoogte hebben als de steunberen, werden niet verhoogd.

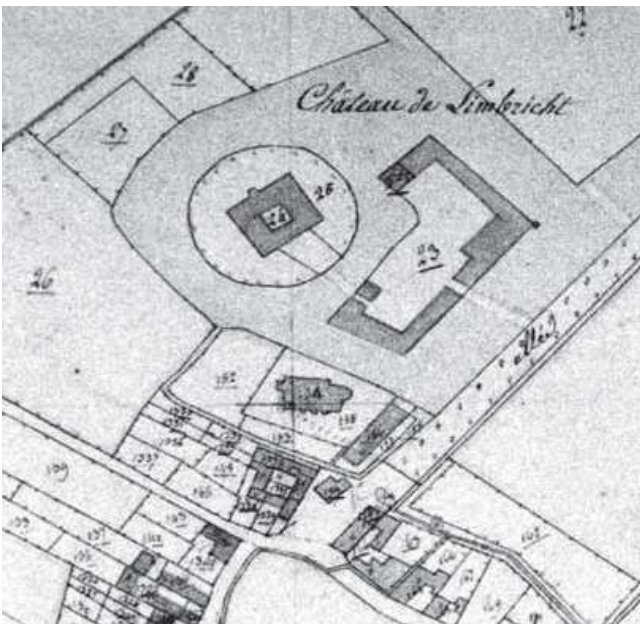
Maar nu blijft nog het probleem van het smallere westelijke raam.

We moeten daarbij niet vergeten dat de westelijke ingang pas van 1651 dateert. Wie de noordelijke ingang wilde gebruiken, moest om het kerkje heen lopen.



Afb. 9. De zuidzijde van de zijbeuk.

Afb. 10. Topografische kaart 1815-1830. De smalle gracht om de kerk, de pastorie en het kerkhof is hier nog aanwezig.



Smeets veronderstelt dat het oorspronkelijke schip ook een ingang heeft gehad in de zuidgevel, tegenover de noordelijke ingang. Die zou dan bij de bouw van de zijbeuk daarheen zijn verplaatst en na de bouw van de westelijke ingang in 1651 in het koor zijn terechtgekomen. Vermunt is van mening dat dit primitieve poortje vanaf het begin in het koor van Maaskeien heeft gestaan ¹³.

Maar er is een andere oplossing mogelijk. Rond 1580 werden kerkje, pastorie en kerkhof omsloten door een smalle gracht, die aansloot bij het grachtensysteem van het kasteel. In het zuidelijke deel daarvan was een houten brug die via een voetpad naar de kerk voerde ¹⁴. Logischerwijs veronderstelt dit een zuidelijke ingang. Dat kan natuurlijk het later verplaatste primitieve poortje geweest zijn, maar even goed een nieuwe ingang in een nis die na 1651, toen de westelijke ingangspoort was aangebracht, vervangen is door het smallere raam tussen de muurverdikkingen.

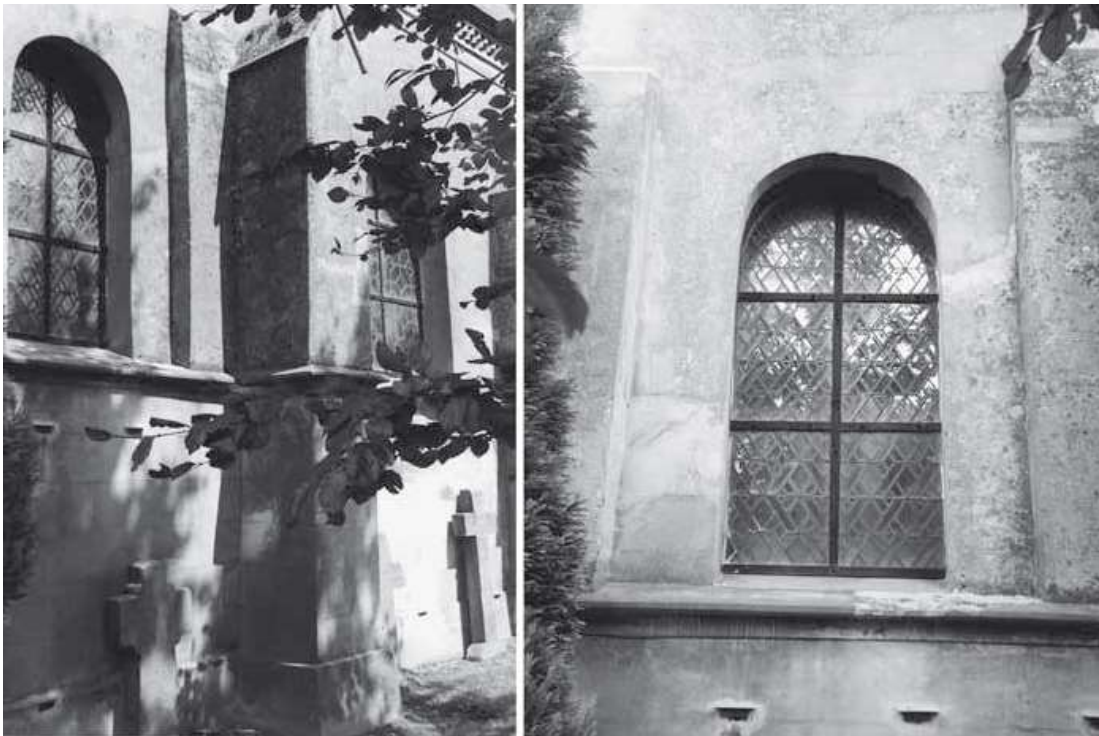
Afb. 11. Dichtgezet raam in de noordmuur.

In de noordmuur bevindt zich een dichtgezet raam dat ongetwijfeld bedoeld is geweest om licht te geven op het Maria-altaar, dat in 1400 al genoemd wordt in Luikse archieven. Het bevindt zich tussen maaskeien (rechts) en een stuk vrij nieuwe mergelblokken (links) en moet ongeveer de hoogte van dat stuk mergelblokken hebben gehad, met een boog aan de bovenkant. Toen in 1651 het schip werd verhoogd en grote ramen kreeg, kon dit raam worden dichtgezet. Zijn belang is gelegen in het feit dat het ons een idee geeft van de grootte van de oorspronkelijke ramen van het schip, die niet veel groter geweest moeten zijn.



Afb. 12.

Het westelijke raam in de zijbeuk. De muurverdikking op de linkerfoto is duidelijk even hoog als de steunbeer. De ruimte tussen de muurverdikkingen is ± 180 cm, het raam is 95 cm breed.



Noten

- 1 Dit artikel dankt zijn ontstaan aan een bezoek dat ik aan het kerkje bracht met de heer ir. P.A.M. Mertens, architect en lid van de monumentencommissie Sittard. Hij wees mij op een aantal zaken die vragen oproepen. Deze tekst is bedoeld als hommage aan zijn deskundigheid en opmerkingsgave en probeert een antwoord op die vragen te geven.
- 2 Zowel de Sint-Servaas als de Sint-Pieterskerk te Sint-Truiden hebben sierlijsten zowel om de ramen als om de blinde ruimten daar tussen in.
- 3 Smeets, pp. 149, 133 en 153.
- 4 *Steinbach*, Timmers afb. 33, p. 42; *Susteren*: Timmers, afb. 116, p. 89-90; den Hartog, afb. 51-52, p. 27; *Orp-le-Grand*: Timmers, fig. 5, p. 51; *Xhignesse*: den Hartog, afb. 36, p. 23, Barral i Altet (Zodiaque), afb. 79; *Sint-Servaas*: Mekking, afb. 3, p. 86; van Deijk (Zodiaque), p. 93, den Hartog, afb. 79, p. 59; *Ocquier*, Barral i Altet (Zodiaque), afb. 87-88; ter Kuile, afb. 46-47; *Sint-Gangulf*, Timmers, afb. 80, p. 65; *Sint-Pieter*, Barral i Altet (Zodiaque) afb. 94-95; Timmers afb. 162-163, p. 124; *Postel*, ter Kuile, afb. 81; Kerken Utrecht: *Pieterskerk*: Temminck Groll, afb. 16, - zie voor *Sint-Jan* afb. 22 en voor *Sint-Paulus* afb. 34.
- 5 Frederik noemt zich deken van St.-Severinus te Keulen en pastoor van Limbricht in 1296. Hij zal dan vrijwel zeker een volwassen man zijn; hij zou al een zegel gehad hebben in 1279. Hij overlijdt in 1322; zie Smeets, hoofdstuk 4, pp. 53-59.
- 6 Smeets, hoofdstuk 4, p. 56: op 5 januari 1298.
- 7 Smeets: de bijdrage van L. Goosen (hoofdstuk 8, pp. 186-245), in het bijzonder p. 200 en p. 244.
- 8 Deze ramen meten aan de noordzijde 178,5 bij 118 cm en aan de zuidzijde 171 bij 112,5 cm.
- 9 Zie voor de verwijzingen noot 4.
- 10 A.M.P.P. Janssen, *De Stichting van het altaar voor St-Anna te Limbricht*, HJLZ 1096, pp. 56-04. Dit altaar was toegewijd aan de apostel Mathias, die voordien het zijaltaar rechts in het schip van de kerk bezette. Hij moest daar nu plaats maken voor de H. Anna, voor wie de heer van Limbricht een bijzondere devotie had.
- 11 Mondelinge mededeling van drs. A. Janssen.
- 12 Smeets, pp. 139-141.
- 13 Smeets, pp. 126 en 139; Vermunt, p. 27.
- 14 Smeets, p. 144; de funderingen van deze brug zijn ontdekt bij werkzaamheden in 1978.

Literatuur

- Barral i Altet, Xavier, *Belgique Romane*, La Pierre-qui-vire, Zodiaque, 1989.
- Deijk, Ada van, *Romaans Nederland*, Architectura & Natura, A'dam & Zodiaque, 1994.
- Goosen, Louis, *Enige Iconografische notities bij de gewelfschilderingen van de Sint-Salviuskerk te Limbricht*, in: F.Th.W. Smeets, 'Lemborg'. *Het Kasteel en zijn Sint-Salviuskerk te Limbricht*.
- Hartog, Elisabeth den, *Romanesque Architecture and Sculpture in the Meuse Valley*, Leeuwarden/Mechelen, 1992
- Janssen, A.M.P.P., *De Stichting van het altaar voor St-Anna te Limbricht*, HJLZ, 1996, pp. 56-64.
- Kuile, E.H. ter, *De Romaanse kerkbouw in de Nederlanden*, Zutphen 1975.
- Mekking, A., *De Sint-Servaaskerk te Maastricht*, Utrecht/Zutphen 1986.
- Smeets, F.Th.W., 'Lemborg'. *Het Kasteel en zijn Sint-Salviuskerk*. Assen, 1984.
- Timmers, J.J.M., *De kunst van het Maasland*, I. Assen 1971.
- Vermunt, M.J.A., *De oudste christelijke architectuur in onze streken*. In: P.J. Nève, ed. *Sittard uit bronnen geput*. Sittard, 1993.